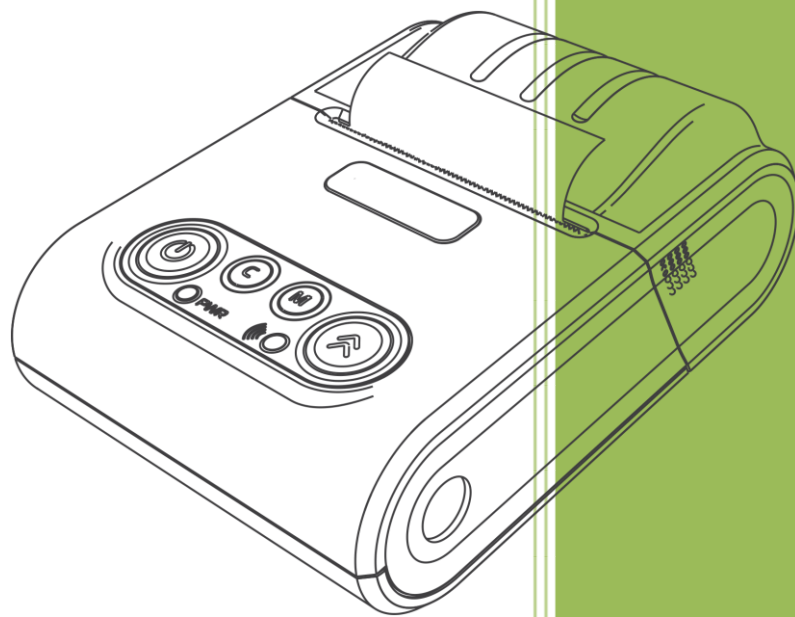


NX 21

Инструкция за експлоатация



www.daisy.bg

v.1.0.0

NX 21

ИКОНИ С ИНСТРУКЦИИ



- ПРЕДУПРЕЖДЕНИЕ: Ситуации, които може да причинят нараняване на Вас или другите около Вас



- ВНИМАНИЕ: Ситуации, които може да причинят повреда на устройството или друго оборудване



- ЗАБЕЛЕЖКА: Забележки, съвети за използване или допълнителна информация

Съкращения

МПр – мобилен принтер;
BC – Баркод;
PC – Персонален компютър;
БК – Баркод;

Използване на това ръководство

Този документ дава възможност да разберете как да работите с мобилния принтер.
С помощта на определени команди може да разпечатвате различни видове бележки.

Указания за правилна работа



1. Използвайте само адаптери, одобрени от производителя. Несертифицираните адаптери могат да повредят устройството или да влошат електромагнитната съвместимост.
2. Използвайте само батерии, одобрени от производителя. При необходимост от смяна обърнете се към оторизиран сервиз.
3. Батериите задължително трябва да се зареждат поне веднъж месечно.
4. Старайте се да зареждате батериите, когато те са почти изтощени. Не изключвайте външното захранване, преди батериите да са напълно заредени, тъй като това скъсява техния живот и намалява капацитета им. Този ефект е присъщ на батериите и не се дължи на несъвършенство на мобилния принтер.
5. Не допускайте заливане с течности. Пазете го от дъжд, влага, малки деца, гризачи и домашни любимци.
6. Не подлагайте апарата на удари и вибрации. Пазете го от прах и мръсотия.
7. Ако мобилният принтер е бил изложен на ниски температури и бъде внесен в топло помещение, има опасност по вътрешните му части да кондензира влага. В такъв случай изчакайте един час, преди да го включите.



Предоставяйте батериите за рециклиране, когато това е възможно. Изхвърляйте ги на подходящи места. Никога не ги изхвърляйте в огън. Това може да доведе до експлозия.



1. Да се избягва продължителното излагане на мобилния принтер на пряка слънчева светлина. Не го съхранявайте и не работете с него извън рамките на работния температурен обхват. Пазете кабелите от прищипване, усукване и огъване. Не поставяйте върху тях тежки предмети.
2. Не почиствайте корпуса с разтворители (например спирт). Използвайте леко навлажнена с вода кърпа от мек материал.



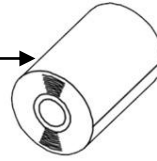
1. Избягвайте поставянето в непосредствена близост до принтера на мобилни телефони и други източници на електромагнитно излъчване. Не дърпайте кабела, когато искате да го извадите. Хванете го за конектора и го издърпайте внимателно.
2. В никакъв случай не отваряйте батериите. Те съдържат токсични вещества и са опасни за здравето.

Принтер и аксесоари

Мобилен нефискален принтер



Терморолка



USB кабел



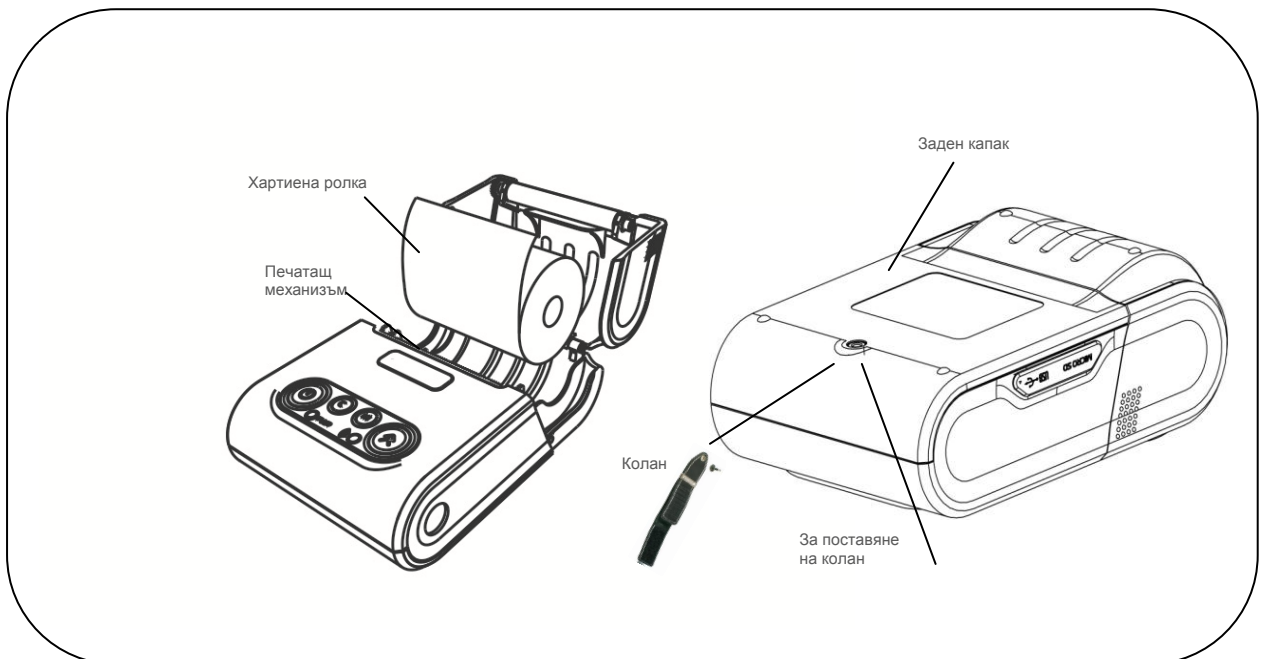
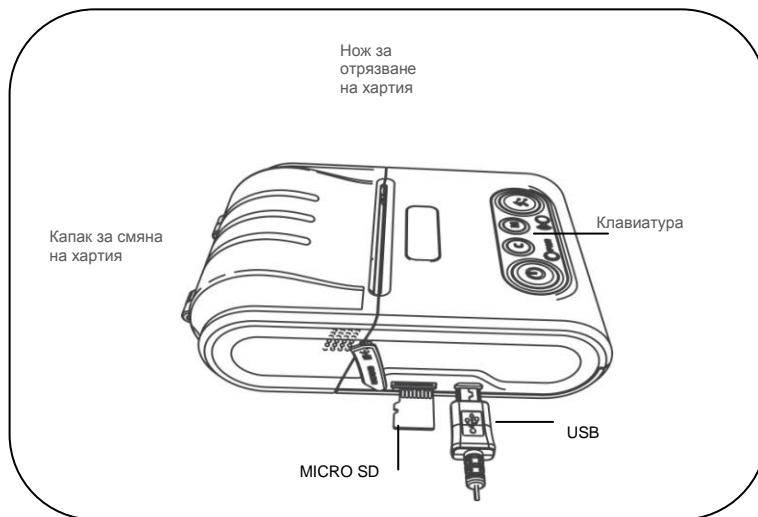
Инструкция за експлоатация



Колан /опция/

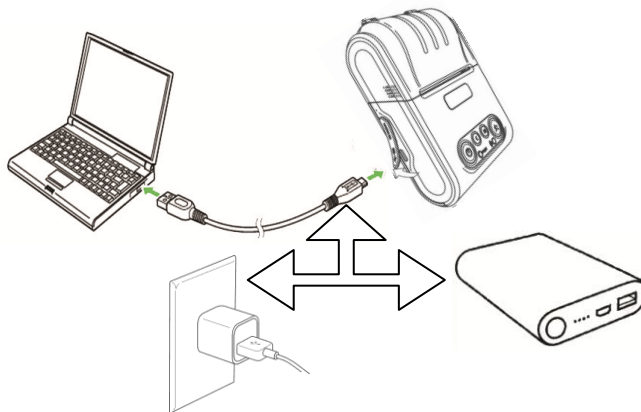


ВЪНШЕН ВИД НА УСТРОЙСТВОТО И КОМПОНЕНТИ



Зареждане на батерия

Можете да зареждате батерията на принтера през PC, ел. мрежа или външна батерия посредством USB кабел.



Смяна на хартиена ролка

При работа с принтер се използва следната хартиена лента за клиентски касови бележки:

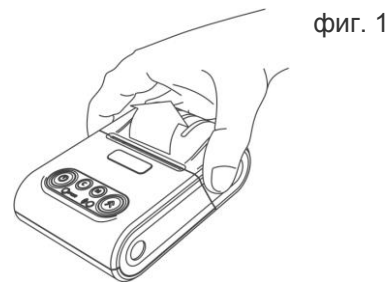
- Тип на хартията - термо хартия
- Дебелина на хартията - 0,05 +0,01 / -0,005 мм
- Ширина на хартията - 57 ±0,5 мм
- Външен диаметър на ролката - 40 мм



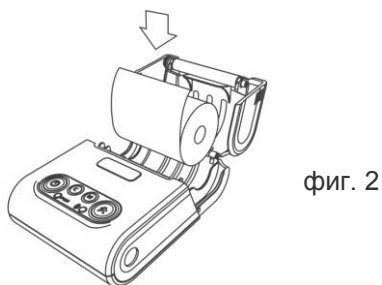
При появата на цветна лента върху хартиената ролка, същата е препоръчително да се подмени.

Поставете хартиената ролка, както е показано по-долу на фигурите, като внимавате от коя страна ще поставите ролката.

- 1 Повдигнете капака от двете му страни, докато го отворите / фиг. 1/.



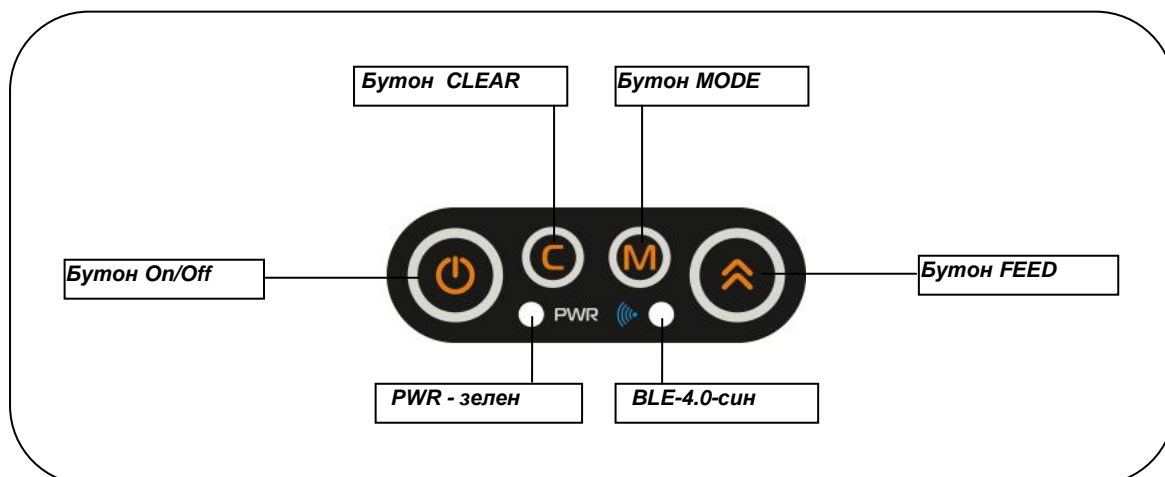
- 2 Поставете хартиената ролка / фиг. 2/.







- 3 Затворете капака като извадите началото на клиентската лента през отвора / фиг. 3/.
- 4 Натиснете капака надолу до щракване /фиг.3/.



Управляващ панел и клавиатура



Бутони

-  Натиснете и задръжете бутона, докато изключите или включите принтера.
-  Натиснете бутона, за да отстраните регистрирана грешка при принтиране.
-  Натиснете бутона, за да влезете в тестов режим. Разпечатва се конфигурацията на принтера
-  При натискане на този бутон на принтера се подава 1 ред хартия: при задържане от 2-3 секунди, подаването става продължително до отпускане на бутона

ХАРАКТЕРИСТИКИ

NX-21 е нефискален принтер с модерен дизайн, удобен за работа с една ръка.

Принтерът е оборудван с интерфейс като радиоканал.

Това го превръща идеален за широк набор от мобилни и дори стационарни приложения.





Позволява бързо и лесно отпечатване, както на обикновен текст, така и на графични изображения по избор на потребителя – баркодове, фирмени знаци (лого).


Лек и удобен за интензивна работа през целия ден.

Компактен - идеален за работа в движение.

Технически характеристики	
Консуматив	Терморолка
Ширина на хартия	58 мм
Мах. диаметър на ролка	40 мм
Зареждане на хартия	Лесно зареждане на хартия
Плътност на печат	204 dpi
Скорост на печат	50-70 мм/сек
Ширина на печат	384 точки
Печат на баркод	Да
Поддържани БК стандарти	Code 128, Interleaved 2 of 5
Вградени шрифтове	Да
Зареждаеми шрифтове	Да
Свързаност	Радиоканал
Управление	Бутони - On/Off, FEED, C, M
Батерия	Li-Ion, 3.4V, 2200mAh
Размери ШхДхВ в мм	86x123x46 мм
Micro SD карта	До 8 GB
Температурен обхват	Заряд - 0 - 45
	Работен от - 15° до +45°

Функционални характеристики	
Включване и изключване на принтера	
Придвижване на хартия	
Изчистване на грешки	
Тестов режим	

LED Индикатори

PWR  – Зелена светлина – активен при включено състояние на принтера.

  – Синя светлина – активен радиоканал.

Конфигурация

Преди да започнете основната си работа с принтера, може да видите неговата конфигурация. За целта принтерът трябва да е изключен.


Натиснете  и задръжте бутон  Включете принтера от 

Изчакайте зумерът на принтера да изписука 2 пъти, след което освободете бутоните. След описаната процедура, принтерът ще разпечата настоящата си конфигурация.

```

Board name: SMPN
Board revision: r12
BSP: bsp-1475
VCS hash: 2067a39
Firmware rev: 1.2.3

BLE Name: NX21-000000

BLE MAC Address:

50:8C:B1:8A:D3:40

TEST MODE
To exit: hold (M)

Power and battery status:
-----
USB voltage presents: NO
USB voltage usable: NO
USB voltage above VHOLD: NO
Awoken from: PWR BUTTON
Battery status: DISCHARGING
In battery activation mode: NO
Charging process: NORMAL
Overheat indicator: NORMAL

Voltage/current values:

USB:
Voltage: 0 mV
Current: 0 mA

IPOUT:
Voltage: 3465 mV
Current: 0 mA

BATTERY:
Voltage: 3462 mV
Charge current: 0 mA
Discharge current: 10 mA
-----
- - - To test Green/Red LED
press (C) repeatedly
To enter non-stop print mode:
hold (C)
To exit: hold (M)

```

За излизане от това състояние, натиснете и задръжте бутон



Принтерът ще разпечата EXISTING NON-STOP PRINT MODE.

Ще чуете отново звуков сигнал.

Лед индикаторите ще светят в зелена и синя светлина.

Micro SD карта

Картата трябва да отговаря на стандарт SDHC, с размер от 4GB до 32GB. Работа с карти над 32GB (които отговарят на стандарт SDXC) не се поддържа.

В тази карта е записан шрифт, с който печата принтера.

Принтерът поддържа работа с всеки растерен шрифт, предназначен за работа с графичната среда X11, представен в стандартния формат .bdf (Glyph Bitmap Distribution Format). За целта обаче е необходимо файлът от формат .bdf да се преобразува в служебен формат, проектиран специално за този принтер (.dat).

Преобразуването става от нас при поискване.



Без MICRO SD карта принтерът няма да работи.


Ако включите устройството без тази карта, ще чуете звуков сигнал, ще се разпечата преупредителен текст и ще светят зелена и синя светлина.

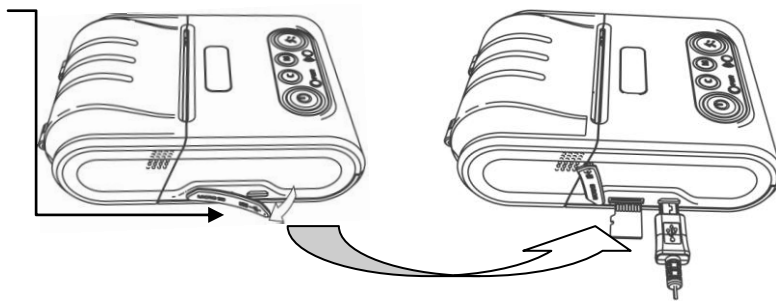
Could not load the default font!
Please, make sure that SD Card
is present and contains
the file /fnt/fnt0.dat

Now using built in font,
extended character sets
are not available.
Unknown characters will be
printed as ' [] '

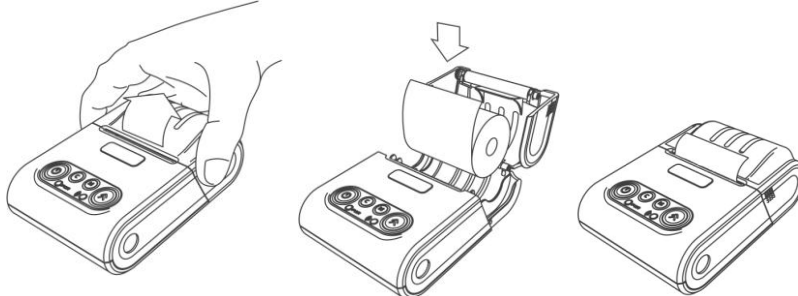


Готов за работа

1. Изключете принтера като натиснете и задържите 6 секунди бутон 
2. Поставете SD карта в отреденото за нея място.



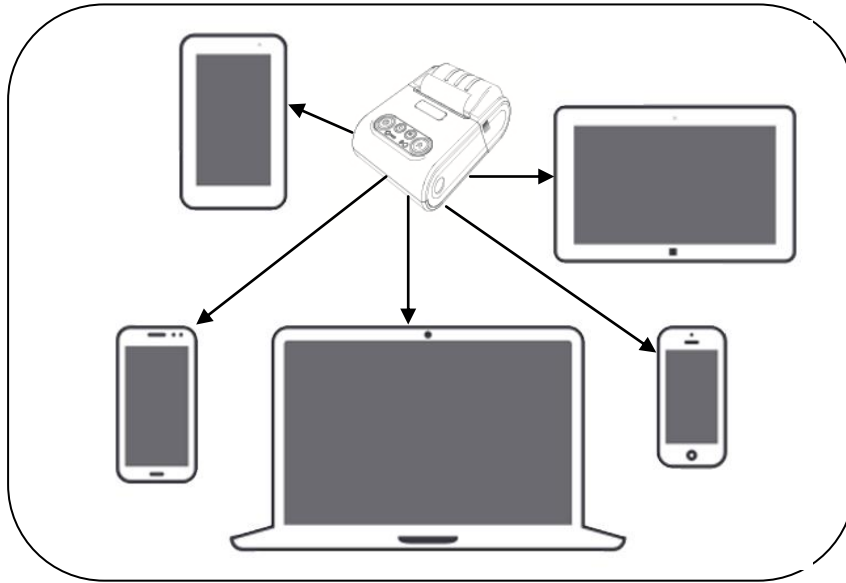
3. Поставете хартиената ролка и затворете капака.



4. Включете принтера с натискане и задържане на бутон 



Устройството може да се свързва към компютър, смартфон или таблет.



За целта можете да изтеглите протокол за комуникация от нашия сайт www.daisy.bg

Чрез командите описани в този протокол, можете да създадете приложение за издаване на документи във всички сфери на търговията с мобилно приложение.

